

## תחנת דרכים בעין פשח'ה: הצעת זיהוי חדשה

יבגני אהרונוביץ' וחנניה היזמי\*

### תקציר

בחדשים יולי-אוגוסט של שנת 2009 התבצעה חפירת הצלה מטעם קמ"ט ארכיאולוגיה ביהודה ושומרון באתר עין פשח'ה הנמצא בחוף הצפון-מערבי של ים המלח. בחפירה שהתמקדה בחלקו המערבי של האתר, נחשפו מחדש שרידי מבנה רבוע שחפר בזמנו האב דה'ו. במאמר זה נידונה הצעתנו לזהות את המבנה הרבוע כתחנת דרכים בתקופה הרומית הקדומה בהסתמכות על מערך נתיבי התחבורה היבשתיים והימיים בני אותו הזמן באזור ועל דמיון לתכניות של תחנות דרכים.

בסוף ימי הבית השני התפתחה משני עבריו של ים המלח התיישבות בעלת אופי מגוון וקשרים ענפים בתחומי מנהל, צבא, דת ומסחר. תחנת הדרכים שהוקמה בעין פשח'ה בשלהי התקופה, שירתה את תושבי היישובים משני עברי ים המלח שהיו בדרכם ממקום מגוריהם לירושלים או ליריחו, שהייתה מרכז אזורי חשוב.

**מילות מפתח:** עין פשח'ה; ים המלח; התקופה הרומית; דרכים; תחנת דרכים

האתר ממוקם בנווה המדבר עין פשח'ה (Ein Feshkha), היום עינות צוקים (נ"צ 624050/242950), הנמצא בחוף הצפון-מערבי של ים המלח ברום 383–388 מ' מתחת לפני הים (איור 1). את החפירות הראשונות באתר ערך אב דה'ו בשנים 1956 ו-1958 (De Vaux, 1959), ובהן נחשף מתחם מגודר שבמרכזו ניצב בניין הכולל חצר וחדרים סדורים סביבה. מצפון לבניין זה (להלן המבנה המרכזי) השתרעה חצר חיצונית ובה אזור תעשייה שכלל ברכות ואגנים. בחלק הדרום-מערבי של האתר נחשף מבנה רבוע רחב ידיים.<sup>1</sup> חפירה נוספת ערך יזהר הירשפלד בשנת 2004, והוא התמקד במבנה המרכזי ובמכלול התעשייתי שמצפון לו (Hirschfeld, 2004).

חשיפתם של המבנה המרכזי ומכלול הברכות שמצפון לו משכה את תשומת לבם של החוקרים, והם הציעו זיהויים שונים. המבנה המרכזי זוהה כבניין מנהלי/ציבורי ששימש את צורכי העדה, קרי האיסיים / "כת מדברי יהודה", שישבה בסביבה (De Vaux, 1959, p. 228), או כאחוזה כפרית, (p. 228), או כאחוזה כפרית, (p. 228), או כאחוזה כפרית, (p. 228), או כאחוזה כפרית, (p. 228). החוקרים הציעו לזהות את מתקני התעשייה מצפון למבנה כבית מלאכה בורסקי (De Vaux, 1959, pp. 233–237), ברכות לגידול דגים (Zewner, 1960, pp. 33–36), ברכות להשריית פשתן (Poole, & Reed, 1961, p. 122), גתות לייצור יין

1 בפרסומים ניתנו למבנה הזה שמות שונים: המתחם הדרומי – (De Vaux, – l'enclos du sud (1959, pp. 228–230), החצר המערבית (הדס, 2002, עמ' 169, 171) והמתחם הרבוע – (Hirschfeld, 2004, pp. 65–66). the square enclosure.

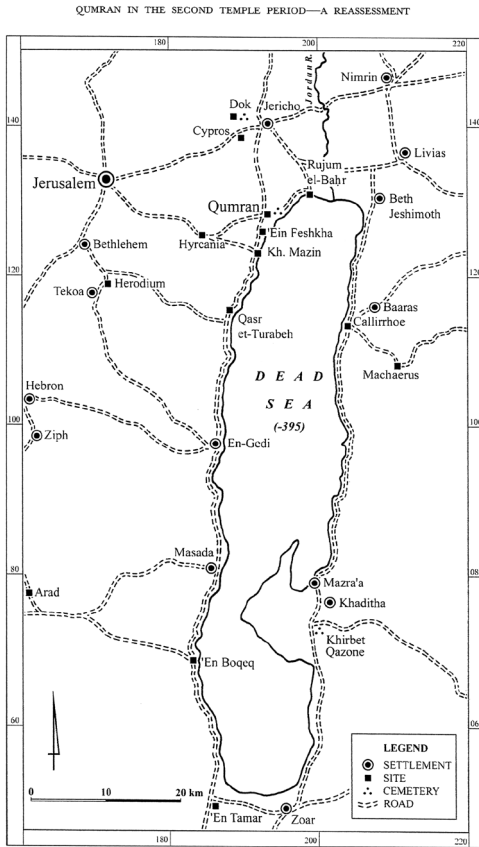


Fig. 11.2. The Dead Sea region in the Second Temple Period.

איור 1: מפת אזור ים המלח (לפי Hirschfeld, 2006, Fig. 11.2)

מזרחית ממוקם חדר. בשונה משאר קירות המבנה האומנות נבנו מאבן מהוקצעת, וגודל בסיסה כ-1X0.7 מ'.

לדעת דה־יו המבנה הרבוע שימש כאורווה/דיר, מתבן או מקום לפריסת תמרים לייבוש (De Vaux, 1959, pp. 228–230). פירוש אחר לשימוש של המבנה הרבוע הציע גדעון הדס. הוא סבר שהמבנה שימש כדיר כדי להגן על הצאן בלילה, כמקום נוח לחליבה ולאיסוף גללי הצאן לזיבול שדות ולהסקה (הדס, 2002, עמ' 171). במאמר זה תידון הצעתנו

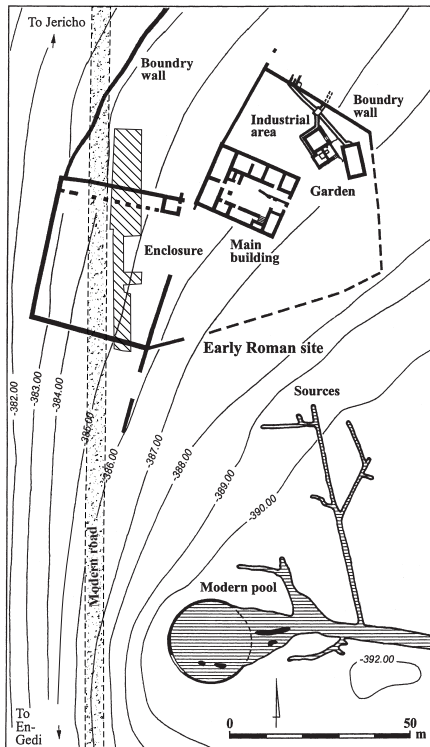
תמרים (נצר, 2002, עמ' 78, הערה 8; Netzer, 2005, p. 100), מתקני ייצור דבש תמרים (הדס, 2002, עמ' 170) או מתקנים לייצור בושם האפרסמון (Hirschfeld, 2004, pp. 64–65). בעוד שעל תפקידם וזיהויים של המבנה המרכזי ואזור התעשייה הסמוך מתנהלת מחלוקת מדעית ערה, המבנה הרבוע זכה להתייחסות מועטה של חוקרים עד כה.

בחודשים יולי–אוגוסט של שנת 2009 התבצעה חפירת הצלה מטעם קמ"ט ארכיאולוגיה ביהודה ושומרון, וניהלו אותה כותבי המאמר.<sup>2</sup> החפירה נערכה בחלקו המערבי של האתר צמוד לכביש 90 העובר לאורך ים המלח (איורים 2, 3). בחפירת של האב דה־יו בחלק זה של האתר נחפרו שרידי מבנה, והוא תוארך לסוף ימי הבית השני (שנות ה־30 לפסה"נ–מאה 1 לסה"נ). למבנה צורה רבועה (40X40 מ'), וקירותיו נבנו מאבני גוויל. בצדו הצפוני של המבנה ישנו מרחב מוארך שתקרתו נתמכה בטור של תשע אומנות, וצדו הדרומי פתוח כלפי חצר קטורה (34X34 מ'). לצד המרחב המוארך בפינה הצפונית-

2 החפירה (מס' רישיון יו"ש 1174) נערכה בסיועם של בנימין הר־אבן (ניהול שטח), פליקס פורטנוב (מדידות), אנה הראל (גרפיקה והכנת תכניות דיגיטלית), ליאור שפירא (צילום בשטח), שלומי עממי (צילום במעבה), אנה ציפין (ציור). תודות מיוחדות לד"ר דלית רגב על תרומתה בכתיבת המאמר ובעריכתו.

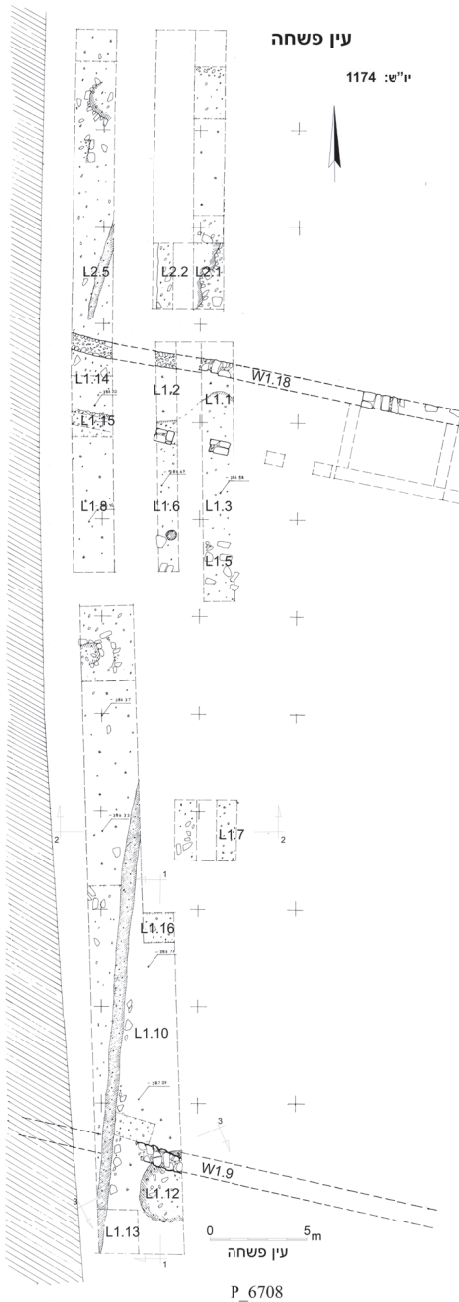


איור 2: מבט כללי לצפון-מזרח



מקרא: שטח עונת הפירה 2009

איור 3: מפת האתר (לפי 1, de Vaux, 1959)



איור 4: תכנית וחתיכים

לזהות את המבנה הרבוע כתחנת דרכים בהסתמך על מערך נתיבי התחבורה בני הזמן באזור ודמיון לתכניות של תחנות דרכים.

במרוצת השנים התכסו שרידי המבנה בסחף וכביש 90 נסלל מעליו. לאורך הכביש הונחו קווי תקשורת ומים שגרמו נזק רב לשרידי המבנה. בחפירתנו נחשפו שרידי המבנה מחדש וכן נפתחו ריבועי בדיקה במקומות שלא נחפרו לפני כן – מצפון למבנה הרבוע ובחצר הקטורה של המבנה. קו תקשורת בצד אחד וצינור מים מבוטל בצד שני חצו את שטח החפירה ולא אפשרו להרחיב את ריבועי הבדיקה. ממצאים שהתגלו בחפירה מתוארכים לתקופת הברזל ג' ולשלהי ימי הבית השני. בסיום החפירה כוסו שרידי המבנה הרבוע בעפר.

### תיאור החפירה

בשטח המבנה הרבוע נחשפו מחדש שרידי המרחב המוארך המקורה ושתי אומנות שחפר דהויו (איורים 4-6). השרידים הללו השתמרו לגובה של נדבך אחד. האומנה המערבית ביותר ניזוקה מהפרעה מאוחרת, ולא נתגלו ממנה שרידים. בבדיקה שנערכה מתחת לרצפת המרחב המוארך נתגלתה פכית תמימה המתוארכת לסוף ימי הבית השני (איור 4:8). סמוך למרחב המקורה, במרכז החצר ובדרומה, נחשפו שרידים מקוטעים של רצפה. רצפת החצר רוצפה באבנים קטנות, והיא נטויה כלפי דרום ומזרח. על רצפת החצר נתגלה משקע כהה בעובי 0.2-0.5 מ' האופייני לאתרים שנעזבו והוצפו במים עומדים. על רצפת החצר במרחק

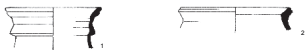


איור 6: אומנות והקיר הצפוני של המתחם W-1.18; מבט לצפון



איור 5: כללי: מבט לדרום

של כ-6–6.5 מ' משורת האומנות נחשף מקבץ אבני גוויל במידות זהות. ככל הנראה, זו מפולת של קיר שנבנה בחצר אך לא השתמר. בדרום השטח שנחפר נחשף מחדש קיר W9.1 התוחם את החצר מדרום. הקיר השתמר לגובה של כ-0.8 מ' והיה קטוע בשני קצותיו עקב עבודות התשתית בכביש 90. הקיר נבנה על גבי שקע בעומק של כחצי מטר, ובו נתגלתה קרמיקה מימי הבית השני. מתחת לרצפת החצר נחשף מפלס חיים נוסף ועליו כמה חרסים מתקופת הברזל ג2. בריבועים שנפתחו מצפון למבנה הרבוע לא נתגלו שרידים אדריכליים אלא רק חרסים ספורים. לבד משברי כלי החרס לא נמצאו בחפירה סוגי ממצא נוספים.



### ממצא כלי חרס

#### תקופת הברזל ג2 (איור 7; טבלה 1)

כלי חרס מעטים השייכים לתקופה זו נתגלו מתחת לרצפות של המבנה הרבוע מתקופת הבית השני וגם בסחף שמילא את המבנה לאחר שיצא משימוש. קרמיקה זו אופיינית למכלולים יהודאיים המתוארכים לשלב המאוחר של התקופה (המאה ה-7 לפסה"נ–ראשית המאה ה-6 לפסה"נ), ומאפייניה מזכירים קרמיקה שהתגלתה באתרים נוספים בחוף ים המלח מתקופה זו.

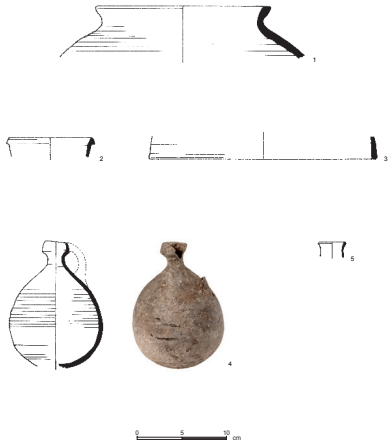


איור 7: כלי חרס מתקופת הברזל ג2

#### טבלה 1: כלי חרס מתקופת הברזל ג2

מס' כלי	לוקוס	תיאור	הקבלות
1	1.10	Red 10R-5/6	En-Gedi:Yezerski 2007: 91, Pl.4:7-14 (Type CP 1)
2	1.12	Reddish yellow 5YR-6/6	En-Gedi:Yezerski 2007: 92, Pl.5 (Type CP3)
3	1.10	Reddish yellow 5YR-6/8, red slip, burnish strips	En-Gedi:Yezerski 2007: 90, Pl.1:24 (Type B 1.II)
4	1.14	Light red 2.5YR-6/6, white grits	En-Gedi:Yezerski 2007: 89, Pl.3:18 (Type B 8)

**התקופה הרומית הקדומה (איור 8; טבלה 2)**



**איור 8:** כלי חרס מתקופת הרומית הקדומה

ממצא כלי חרס מסוף ימי הבית השני דל אף הוא, ויש לתארכו לשליש אחרון של המאה הראשונה לפסה"נ עד המאה הראשונה לסה"נ בדומה לתיארוך ממצא כלי חרס של החפירות הקודמות שהתנהלו באתר (Magness, 1998, p. 68; Hirschfeld, 2004, pp. 42–43). טיפוסי כלי החרס שהתגלו בעין פשח'ה, נפוצים לאורך החוף המערבי של ים המלח, וכמותם נתגלו באתרים דוגמת קומראן, עין גדי ומצדה בסוף המאה הראשונה לפסה"נ עד המרד הגדול (66–74 לסה"נ). מבין הממצאים ראוי לציין שפה מעובה ונטויה החוצה של 'קנקן מגילות' (איור 1:8). טיפוס זה צוין כנעדר מהמכלול באתר במחקרים קודמים (Magness, 1998, p. 67).

**טבלה 2: כלי חרס מהתקופה הרומית הקדומה**

הקבלות	תיאור	לוקוס	כלי	מס'
Jericho: Bar-Nathan 2002: 23-27, Pl. 2:6-7 (Type J-SJ2A2).	Light yellowish brown 10YR-6/4	2.05	קנקן	1
En-Gedi: de Vincenz 2007: 236-237, Pl.3:2.	Reddish yellow 5YR-6/6	1.12	סיר בישול	2
Masada: Bar-Nathan 2006: 77-78, Pl. 15: 109-116.	Pale yellow 2.5Y-8/2	1.11	מכסה קנקן	3
Jericho: Bar-Nathan 2002: 162-164, Pl. 25:443-444 (Type J-JT1A1).	Grey 5YR-5/1, very few white grits	1.14	פכית	4
Jericho: Bar-Nathan 2002: 165-167, Pl. 26:452-457 (Type J-UN2A).	Light reddish brown 2.5YR-7/4	1.12	אוונגנטריום	5

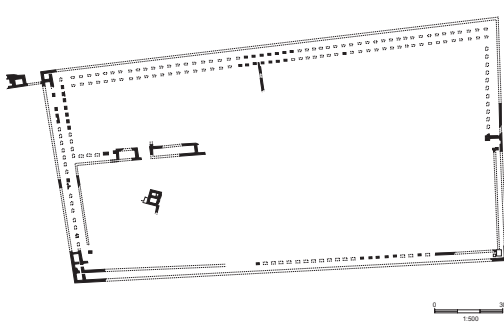
## דיון ומסקנות

בחפירתנו עלה ממצא המתוארך לשתי תקופות: תקופת הברזל ג (המאות ה-7–תחילת המאה ה-6 לפסה"נ) וסוף ימי הבית השני (30 לפסה"נ–המאה ה-1 לסה"נ). ממצא מועט שהתגלה על רצפות המבנה גם בחפירתנו וגם בחפירה של דה'ו (Humbert, & Chambon, 2003, pp. 85–87 (Loci 17–20)), מעיד כנראה על תקופת שימוש קצרה ביותר. כנראה, המבנה ננטש והפסיק לשמש במרד הגדול אף שלא נתגלו עדויות לחורבן כמו במבנה המרכזי. כאמור, לא התגלה ממצא מאוחר למרד הגדול בשטח המבנה.

## האתר בימי הבית הראשון

ממצא דל ביותר התגלה מימי הבית הראשון, והוא שייך לתקופת הברזל ג. השטח המצומצם שנחפר וכלי החרס המעטים שנתגלו בו, לא מאפשרים לקבוע באופן ודאי קיומו של יישוב במקום בתקופה זו. לאור העובדה שכל הקרמיקה הברזלית נחשפה בחלקו הדרומי של האתר, גם מתחת לרצפות המבנה הרבוע וגם בסחף מעל שרידי המבנה הרבוע, קיימת אפשרות שכלי החרס מתקופת הברזל ג הגיעו בסחף ממגדל שנמצא ממערב לאתר, במפלס הגבוה כ-50 מ' מנווה עין פשח'ה. המגדל ממוקם סמוך לשביל העולה לראס-עין פשח'ה. הירשפלד חפר ותיארך אותו לתקופת הברזל ג (Hirschfeld, 2004, pp. 66–68). באופן כללי גילוי הממצא מתקופת הברזל ג תואם את התמונה הכללית של פריחה יישובית באזור ים המלח בתקופה זו (Stern, 2007). עלייה חדה במספר היישובים מתרחשת אחרי חורבן שומרון בשנת 720 לפסה"נ וככל הנראה נובעת מכך שרבים מתושבי שומרון עברו לחבלי ארץ לא מיושבים או מאוכלסים בדלילות.<sup>3</sup>

## הצעת זיהוי חדשה של המבנה הרבוע



איור 9: תחנת דרכים בארכיליאס (לפי היזמי, 2004, 96)

בימי הבית השני נבנה מכלול מבנים שכלל מבנה מרכזי המיועד למגורים ולידו מתקני תעשייה. לצדם ממערב נבנה המבנה הרבוע שכלל חצר גדולה ובחלקו הצפוני חדר ומרחב מוארך מקורה. לתכנית המבנה הרבוע מאפיינים דומים למבנה שנחשף באתר ארכיליאס שבבקעת הירדן מצפון ליריחו, שתוארך למאה הראשונה לסה"נ ושזוהה כתחנת דרכים (איור 9; היזמי, 2004, עמ' 96–97, 101). בשני המקרים תכנית

3 ראו רשימת אתרים מתקופת הברזל ג בחוף הצפוני של ים המלח אצל מגן ופלג (Magen, & Peleg, 2008, pp. 376–377).

המבנים כוללת חצר קטורה רחבת ידיים, מרחבים מקורים לאורך קירות המבנה ופתוחים כלפי חצר וחדרים בפנינות המבנים. לאור הדמיון הרב בין שני המבנים יש לראות במבנה הרבוע של עין פשח'ה מבנה בעל תפקיד דומה לזה שנחשף בארכלאיס. אם מתקבלת הצעת הזיהוי של המבנה בארכלאיס כתחנת דרכים, הרי שגם בעין פשח'ה יש לזהות את המבנה ככזה. יש לציין שבשני המקרים המבנה הוקם בפאתי האתר, מחוץ לאזור המגורים ובקרבת הדרך. אף שבשני מבנים אלו אין מגדלים מבוצרים האופייניים למתחמים שזוהו כתחנות דרכים, נראה כי הם שימשו כתחנות דרכים לצד הדרך לאורך בקעת הירדן וצדו המערבי של ים המלח. ייתכן שהעדרם של מגדלים מבוצרים בתכנית התחנות בארכלאיס ובעין פשח'ה נובע ממיקומם שהוא צמוד ליישובים הקיימים ולא מרוחק מיישובים סמוכים. מיקומם ותכניתם של מבנים אלו מלמדים שאלו אינם בתי מגורים אלא מבנים לצורך ציבורי כלשהו. אף על פי שבתקופה הרומית הקדומה לא היה ידוע עד כה על אתר או מבנה בצפון ים המלח שחוקרים זיהו אותו כתחנת דרכים, לדעתנו, המבנה הרבוע בעין פשח'ה הוקם כתחנת דרכים ליד מקור מים זמין, לא הרחק מצומת הדרכים של צפון ים המלח ומן המעגן שבחורבת מזין (קצר אליהוד) (איור 1). המיעוט היחסי של יישובים באזור וגודלם הקטן הביאו לכך שהתחנה בעין פשח'ה הייתה קטנה במידה ניכרת מזו שהוקמה בארכלאיס (40X40 מ' בעין פשח'ה לעומת 100X160 מ' בארכלאיס). ייתכן שתחנת הדרכים בעין פשח'ה החליפה את תחנת הדרכים שקדמה לה בקומראן ומתוארכת לתקופה החשמונאית (Hirschfeld, 2006, pp. 226–233).

### הדרך לאורך החוף המערבי של ים המלח

ההצעה שהועלתה לעיל עומדת לכאורה בסתירה למיקומו המבודד של האתר הגובל מדרום במצוק ראס-פשח'ה. מצוק העתקים בקטע זה בולט לכיוון מזרח ומתקרב לאגם. לדעת רוב החוקרים, מפלס ים המלח בתקופה הרומית הקדומה עמד על 395–394 מ' בקירוב מתחת לפני הים (הירשפלד, 2003, עמ' 275;9, Broshi, 1999, p. 275). מפלס זה מותיר מעבר יבשתי צר מאוד בבסיס מצוק ההעתקים, ולכן חוקרים רבים סברו שבתקופה הרומית הקדומה לא הייתה דרך רצופה לאורך החוף המערבי של ים המלח (מרקוס, 1984, עמ' 55; Broshi, 1999, p. 275).<sup>4</sup> היו שהסבירו את ריבוי האתרים לאורך החוף המערבי של ים המלח על רקע קיומה של דרך משנית או שביל לא עביר לתנועת עגלות שהתקיימה בתקופת הברזל, דרך שלא המשיכה להתקיים בתקופה הרומית (Dorsey, 1991, p. 149). הירשפלד היה למעשה הראשון שהציע שלאורך מצוק ההעתקים עברה דרך שהייתה פתוחה לתנועה גם כשמפלס ים המלח היה גבוה יותר ממפלסו כיום כמו בימי הבית השני (הירשפלד, 2003, עמ' 8; 39, Hirschfeld, 2004, p. 39).

לפי הצעה זו, במקרים של הצפת תוואי הדרך עקב עליית מפלס מי הים או חסימת הציר במפולת וסחף של גשמי חורף היה אפשר לעקוף מכשולים אלה בשביל הנקרא "מעלה ראש עין פשח'ה" (מרקוס, 1986, עמ' 134, מס' 141; הירשפלד, 2003, עמ' 8). השביל טיפס לראש המצוק והתפצל לשני סעיפים: הראשון הוביל לבקעת הורקניה, והשני

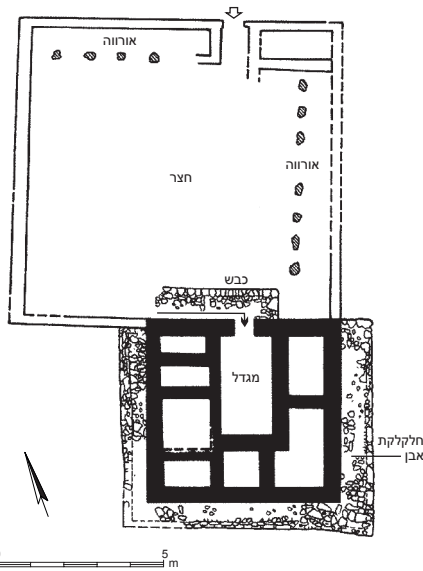
4 ישנם חוקרים רבים נוספים שהחזיקו בדעה זו. ראו דיון מפורט בנושא אצל פורת, 2006, עמ' 6, הערה 1.



המשיך דרומה על במת המדבר ואחר כך ירד לחורבת מזין (מרקוס, 1986, עמ' 11, מס' 11 (מעלה מדין)). לאחרונה פרסם רועי פורת דעה נוספת המחזקת את טענתו של הירשפלד (פורת, 2006). פורת הסתמך על ניתוח מורחב של מפלסי ים המלח וסקרים שנערכו באזור ראס־פשח'ה, והציע שלא רק הדרך לאורך מצוק ראס־פשח'ה התקיימה בשלהי ימי הבית השני אלא גם סדרה שלמה של מעקפים נוספים שבאמצעותם היה אפשר לעקוף קטעי דרך מוצפים או חסומים לאורך חוף ים המלח. מעקפים אלו עברו לאורך בסיס המצוק, על מדרגות סלע גבוהות מן הדרך, כך שלא היה צורך לעלות על ראש המצוק ב"מעלה ראש עין פשח'ה" כדי להתגבר על מכשולים. קטעי מעקפים אחדים כללו סיכול אבנים, פילוס, לעתים גם חציבה מעטה ובניית קירות תמך (שם, עמ' 15–17).

### ההתיישבות בחוף המערבי של ים המלח ואתר קצר א־תורבה כעדות נוספת לתוואי הדרך

ברצועת החוף המערבי של ים המלח מדרום לעין פשח'ה התפתחה בסוף ימי הבית השני התיישבות בעלת אופי רב־גוני: עין גדי שימשה מרכז טופרכיה (תולדות מלחמת יהודים ברומאים ג, ג, ה), במצדה שכן ארמון המלך הורדוס, ברוג'ום אל בחר ובחורבת מזין (קצר אל־יהוד) הוקמו מעגנים (בר אדון, 1989א, 1989ב; הירשפלד, 2004, עמ' 165–170), בעין בוקק נבנה מצד (Gichon, 1993). היישובים שהתפתחו בעין גדי (Rosen, & Ben-Yehoshua, 2007): עין ע'זיר (בר אדון, 1989ג), קצר א־תורבה (בר אדון, 1989ד), עין פשח'ה ועין בוקק, היוו מוקדי חקלאות.



**איור 10:** קצר א־תורבה: תכנית האתר (לפי בר אדון, 1989, 43, איור 21)

אף קומראן היוותה מרכז חשוב בתקופה ההלניסטית והרומית, בין אם שימשה את הכת האיסיית או לצרכים אחרים. כל היישובים האלה היו מחוברים למערך נתיבי תחבורה של צפון ים המלח באמצעות הדרך הנדונה שלאורכה מוכרים מעיינות בעין א־תורבה (עינות סמר), בעין ע'זיר (עינות קנה) ובעין פשח'ה (עינות צוקים). יש לשער שמי המעיינות נוצלו לא רק לפיתוח חקלאות אלא גם סיפקו מי שתייה לעוברים בדרך. עדות נוספת לקיומה של דרך לאורך החוף המערבי של ים המלח בשלהי ימי הבית השני היא ההתיישבות בת הזמן בקצר א־תורבה (איור 10). האתר שוכן כ־12 ק"מ מדרום לעין פשח'ה, מערבית לכביש המודרני היורד דרומה לאורך החוף המערבי של ים המלח. האתר ממוקם סמוך וממערב לקבוצת מעיינות

(עינות סמר), שעליהם התבססה ההתיישבות באתר. באתר נחשפו מגדל ולצדו מבנה נוסף. המגדל רבוע (13X15 מ') ובתוכו נבנו שבעה חדרים סדורים סביב חצר פנימית. מסביב הוקף המגדל בקיר חלקלקה משופע. הכניסה למגדל הייתה מתוך המבנה הנוסף (19.5X18.5 מ') שתכניתו כוללת חצר רחבת ידיים שלפחות בשני עבריה היו מרחבים מקורים הפתוחים כלפי החצר. תקרת המרחבים נשענה על טורי אומנות המקבילים לקירות המעטפת החיצונית של המבנה. בדומה לתחנת הדרכים בארכילאסי ולמבנה הרבוע בעין פשח'ה, חדר שנועד למשמר מצויי בפינה הצפונית-מזרחית לצד הכניסה למבנה. חופר האתר פסח בר אדון הבחין בשני שלבים של התיישבות באתר: הקדום מתקופת הברזל והמאוחר מהתקופה הרומית הקדומה. הוא תיארך את ייסוד המגדל לתקופת הברזל. המבנה שלצד המגדל לא נחפר אלא רק תועד בלא ניסיון לתארך אותו (בר אדון, 1989, עמ' 41-44). בניגוד לדעת החופר, כיום החוקרים נוטים לתארך גם את המגדל וגם את המבנה שלצדו לימי הבית השני. לדעת הירשפלד, באתר שכנו מצודה ותחנת דרכים מהתקופה החשמונאית (הירשפלד, 2004, עמ' 156-158; Hirschfeld, 2006, p. 226). יצחק מגן ויובל פלג ראו באתר מוצב קדמי (outpost) בשרשרת מצודות ומוצבים שהוקמו בבקעת הירדן ולאורך החוף המערבי של ים המלח בתקופה החשמונאית (Magen, & Peleg, 2008, p. 381). מאוחר יותר הציע פלג תיארוך רחב יותר למגדל ולמבנה שלצדו, למן המאה הראשונה לפסה"נ ועד המאה הראשונה לסה"נ (פלג, 2013, עמ' 129). מבחינה אדריכלית נמנה אתר זה עם אתרים, כגון קומראן (De Vaux, 1973; Magen, & Peleg, 2008), רוג'ם אל חמירי (ברוך, 2010), עופרים (ריקלין, 1997), מונטאר מופיה (פלג, 2013), וראו שם רשימה מפורטת של אתרים נוספים השייכים לקבוצה זו). המאפיין המשותף של כל האתרים הוא מגדל מבוצר ולידו מבנה בעל חצר מרכזית קטורה עם חדרים סדורים מסביבה. כיום מקובל לתארך את המבנים האלה למאות הראשונה לפסה"נ עד ראשית המאה השנייה לסה"נ (ברוך, 1997, עמ' 132; פלג, 2013, עמ' 132). במחקר הועלו מגוון הצעות לזיהויים של המבנים הללו: בתי אחוזות שאינם בעלי אופי צבאי, חוות מבוצרות בבעלות האצולה, יישובים מבוצרים מעין מוצבים במערכת הגנה היקפית סביב הר יהודה, 'מבנה החצר המבוצר' שהיה מרכיב חשוב ביישוב במאות הראשונה והשנייה לסה"נ וגם תחנת דרכים.<sup>5</sup> כך או אחרת, לכל המבנים האלה הייתה זיקה לדרך חשובה שעברה במקום, והאתר בקצר א־תורבה מתאים מבחינה זו להיכלל בקבוצה. מיקום האתר על הדרך המקומית שעברה לאורך החוף המערבי של ים המלח הושפע מתוואי דרכי המעקף של תקופות החורף (פורת, 2006, עמ' 16-17, הערה 35). ייתכן שהמבנה הצמוד למגדל שימש כתחנת דרכים שנבנתה בסמיכות לשבילי מעקף של הדרך הקדומה שעברה לאורך החוף המערבי של ים המלח.

## נתיבי תעבורה נוספים

יש לציין שבאזור דרום ים המלח התקיימו בשלהי ימי הבית השני דרכים נוספות. אתרי דרום ים המלח היו קשורים למערך דרכים עצמאי שחצה את מדבר יהודה לכיוון מערב. כך

5 יובל ברוך (1997, עמ' 133) הציע לראות בהם מצודות דרכים שחלקם תפקדו גם כתחנות דרכים. סיכום שאר ההצעות ראו אצל פלג (2013, עמ' 131).

למשל דרכים נוספות עלו מעין גדי מערבה לאזור גב ההר ומשם לירושלים (Hirschfeld, 2007, p. 6).

תנאי התעבורה סביב ים המלח היו קשים – דרכים חצו ערוצי נחלים, עברו באזורים מאוכלסים בדלילות, והעוברים בהן נחשפו לסכנות רבות. תנאים סביבתיים, כמו עומס חום כבד בקיץ, שיטפונות והצפות בחורף, היו מכשולים נוספים. חלופה לנתיבי תחבורה יבשתיים הייתה ספנות בים המלח. אנו למדים עליה מממצאים רבים, כמו שרידי מזחים, מעגנות ועוגנים שהתגלו לאורך חופי ים המלח (Hadas, 2011). שימוש נוסף בכלי השיט נועד לכריית אספלט ולתעשייה שהתפתחה סביב חומר גלם זה באזור ים המלח. בתקופה הרומית הקדומה ענף תעשייה זה שגשג, ועל איסוף גושי אספלט באמצעות כלי שיט סיפרו סטרבו (Geographica 16, 2, 42–44), יוסף בן מתתיהו (תולדות מלחמת יהודים ברומאים ד, ח, ד) וטקיטוס (Historiae 5, 6). יוסף בן מתתיהו תיאר הפלגות בסירות גם באירועי המרד הגדול (תולדות מלחמת יהודים ברומאים ד, ז, ו), ויש להניח שגם מלך הורדוס השתמש בנתיבי תעבורה ימיים כדי להעביר אנשים, סחורות וחומרי גלם לארמונותיו משני עברי הים (Hadas, 2008, pp. 34–35). בעין פשח'ה טרם נמצאו עדויות למזח או למעגנה. ייתכן שהשיט התבצע בסירות קלות שלא הצריכו הקמת מעגן בנוי, ואילו הספינות עגנו במעגן שבחורבת מזין הנמצאת כ-4 ק"מ מדרום לעין פשח'ה (בר אדון, 1989; הירשפלד, 2004, עמ' 165–170).

בעבר הירדן המזרחי מוכרים מעגנים עתיקים בשלושה יישובים: בקליריה ששירת גם את מכוור, במזרעה שנמצא על תוואי הדרך המובילה לכרך מואב, העיר החשובה באזור מואב שישבה על תוואי דרך המלך הקדומה, ובמחוזא ששימש כמעגנה של צוער הסמוכה (שגיב, 2003, עמ' 130–132). האוכלוסייה היהודית שישבה ביישובים הללו שמרה על קשרים עם ארץ ישראל המערבית באמצעות רשת הדרכים סביב ים המלח וכן באמצעות ספינות שחצו את הים. קשרים אלו התהדקו במיוחד אחרי מסע הכיבוש של יוחנן הורקנוס בעבר הירדן שבעקבותיו הפך ים המלח לאגם פנימי בתוככי המדינה החשמונאית ומאוחר יותר בתוככי ממלכת הורדוס. הקשרים האלה באו לידי ביטוי בתחומים שונים, כמו מנהל, צבא, דת (עליות לרגל לירושלים) ומסחר (איסוף גושי אספלט, כריית מלח, גידול והעברה של תוצרת חקלאית), שחלקם כנראה התנהלו באמצעות הדרך שעברה בתוואי שלאורכו הוקמו אתרי צפון ים המלח.

תחנת הדרכים שהוקמה בעין פשח'ה בשלהי תקופת הבית השני, שירתה את תושבי היישובים משני עבריו של ים המלח בדרכם ממקום מגוריהם לירושלים או אל יריחו שהייתה מרכז אזורי חשוב.

## רשימת מקורות

- בר-אדון, פ' (1989א). קצר אליהוד. **עתיקות**, 9, 3–14.
- בר-אדון, פ' (1989ב). קצר אליהוד. **עתיקות**, 9, 18–27.
- בר-אדון, פ' (1989ג). עין אל-ע'ור. **עתיקות**, 9, 33–40.
- בר-אדון, פ' (1989ד). עין אל-תרבה. **עתיקות**, 9, 41–49.

- ברוך, י' (1997). מצודות דרכים ביהודה בתקופת הבית השני. **מחקרי יהודה ושומרון, דברי הכנס השישי**, 125–136.
- ברוך, י' (2010). רוג'ם אל-חמירי: אתר מבוצר מתקופת הבית השני בדרום הר חברון. **הספר והמדבר בארץ ישראל, דברי הכנס ד"ה**, 21–37.
- הדס, ג' (2002). **קלאות השלחין בנווה עין-גדי ובמקבילותיה בנאות המדבר סביב ים-המלח בתקופה הרומית-ביזאנטית**. עבודת דוקטור, האוניברסיטה העברית בירושלים.
- היזמי, ח' (2004). ארכילאסיס בימי הבית השני – חידושים בחקר האתר. **קדמוניות**, 128, 95–101.
- הירשפלד, י' (2003). קומראן בתקופת בית שני – הערכה מחודשת של ממצאי החפירה. **קתדרה**, 109, 5–50.
- הירשפלד, י' (2004). **הכמיהה אל המדבר, בקעת ים המלח בתקופת בית-שני**. תל אביב: ידיעות אחרונות.
- מרקוס, מ' (1984). **מדבר יהודה הדרומי: סקר נוף ומסלולי טיולים**. ירושלים: רשות שמורות הטבע.
- מרקוס, מ' (1986). **מדבר יהודה הצפוני: סקר נוף ומסלולי טיולים**. ירושלים: רשות שמורות הטבע.
- נצר, א' (2002). גתות ליינ תמרים באחוזת המלך ביריחו. **מחקרי יהודה ושומרון**, יא, 69–79.
- פורת, ר' (2006). הדרך לאורך חוף ים המלח בין קומראן לעין-גדי בימי הבית השני. **קתדרה**, 121, 5–22.
- פלג, י' (2013). מונטאר מופיה – אתר מבוצר מתקופת הבית השני בצפון בקעת הירדן. **מחקרי יהודה ושומרון**, כב, 125–134.
- ריקלין, ש' (1997). 'מגדלי חצר' לאור הממצא בעופרים. **עתיקות**, 32, 95–98.
- שגיב, נ' (2003). **הישוב היהודי בפראיה (עבר הירדן) בתקופות ההלניסטית והרומית: הנתונים ההיסטוריים והממצא הארכיאולוגי**. עבודת דוקטור, אוניברסיטת בר אילן.
- Bar-Nathan, R. (2002). *Hasmonean and Herodian Palaces at Jericho: Final Reports of the 1973-1987 Excavations III*. Jerusalem: The Hebrew University of Jerusalem.
- Bar-Nathan, R. (2006). *Masada. The Yigael Yadin Excavations 1963-1965. Final reports VII: The pottery of Masada*. Jerusalem: Israel Exploration Society.
- Broshi, M. (1999). Was Qumran a Crossroads?. *Revue de Qumran* 19, 273–276.
- Donceel, R., & Donceel-Voûte, P. (1994). The archaeology of Khirbet Qumran. In M. Wise, N. Golb, J. Collins, & D. Pardee (Eds.). *Methods of Investigation of the Dead Sea Scrolls and the Khirbet Qumran Site* (pp. 1–38). New York: Academy of Sciences.
- Dorsey, D. (1991). *The Roads and Highways of Ancient Israel*. Baltimore and London: Johns Hopkins University Press.
- Gichon, M. (1993). *En Boqeq I: Ausgrabungen in einer Oase am Toten Meer*. Mainz am Rhein: von Zabern.

- Hadas, G. (2008). Dead Sea sailing routs during the Herodian Period. *Bulletin of the Anglo-Israel Archaeological Society* 28, 31–36.
- Hadas, G. (2011). Dead Sea Anchorages. *RB* 118-2, 161–179.
- Hirschfeld, Y. (2004). Excavations at 'Ein Feshkha, 2001: final report. *IEJ* 54, 37–74.
- Hirschfeld, Y. (2006). Qumran in the Second Temple Period – a reassessment. In K. Galor, J.-B. Humbert, & J. Zangenberg (Eds.). *Qumran. The Site of the Dead Sea Scrolls: Archaeological Interpretations and Debates Proceedings of a Conference Held at Brown University, November 17–19, 2002* (pp. 223–239). Brill, Leiden, Boston: Brill.
- Hirschfeld, Y. (2007). En-Gedi Excavations II : Final Report (1996–2002). Jerusalem: Old City Press.
- Humbert, J.-B. & Chambon, A. (2003). *The Excavations of Khirbet Qumran and Ain Feshkha: Synthesis of Roland de Vaux's Field Notes*. Fribourg: University Press.
- Kapera, Z. (Ed.). *Mogilany 1995, Papers on the Dead Sea Scrolls* (pp. 55–76). Krakov: Enigma Press.
- Magen, Y., & Peleg, Y. (2008). Qumran excavations 1993–2004. *JSP* 6, 351–426.
- Magness, J. (1998). The chronology of Qumran, Ein Feshkha, and Ein El-Ghuweir. In Z. Kapera (Ed.). *Mogilany 1995, Papers on the Dead Sea Scrolls* (pp. 55–76). Krakov: Enigma Press
- Netzer, E. (2005). Did any perfume industry exist at Ein Feshkha?. *IEJ* 55, 97–100.
- Poole, J., & Reed, R. (1961). The “Tannery” of Ain Feshkha. *PEQ* 93, 114–123.
- Rozen, B., & Ben-Yehoshua, S. (2007). The agriculture of Roman-Byzantine En-Gedi and the enigmatic “secret of the village”. In Y. Hirshfeld (Ed.). *En-Gedi Excavations II. Final Report (1996–2002)* (pp. 626–640). Jerusalem: Old City Press.
- Stern, E. (2007). The eastern border of the Kingdom of Judah in its last days. In E. Stern (Ed.). *En-Gedi Excavations I. Final Report (1961–1965)* (pp. 23–28). Jerusalem: Old City Press.
- de Vaux, R. (1959). Fouilles de Feshkha. *RB* 66, 225–255.
- de Vaux, R. (1973). *Archaeology and the Dead Sea Scrolls*. Oxford: University Press.
- Vincenz, A. de (2007). The Pottery. In Y. Hirshfeld (Ed.). *En-Gedi Excavations II. Final Report (1996-2002)* (pp. 234–427). Jerusalem: Old City Press.
- Yezerki, I. (2007). Pottery of stratum V. In E. Stern (Ed.). *En-Gedi Excavations I. Final Report (1961–1965)* (pp. 86–129). Jerusalem: Old City Press.
- Zewner, F. (1960). Notes on Qumran. *PEQ* 92, 27–36.

## מקורות היסטוריים

יוסף בן מתתיהו, 1993, מלחמת היהודים, חגי, ש' (תרגום), ירושלים.

Strabo. *Geographica The geography of Strabo. With an English Translation by Horace Leonard Jones. Volume VII.* London 1954.

Tacitus, Cornelius. *The histories. With an English Translation by Clifford H. Moore. The annals. With an English Translation by John Jackson. Volume II.* London 1956.

\* יבגני אהרונוביץ' וחנניה היזמי, קמ"ט ארכיאולוגיה איר"ש